

Karitma Collection

LAMINAATTILATTIAN ASENNUSOHJEET

Yleistä ennen asennusta

Karitma Collection -laminaatti on säilytettävä asennuspaikalla vähintään 48 tuntia avaamattomissa pakkauksissa huoneenlämmössä, vaakatasossa vähintään 0,5 metrin päässä seinistä ja lattiasta irti olevalla tuulettuvalla alustalla. Tilan lämpötila väh. +18 astetta ja suhteellinen ilmankosteus enint. 75 %. Pakkaukset avataan asentamisen edetessä.

Työkalut/tarvikkeet

Karitma Collection -laminaattilattian asennuksessa tarvitaan seuraavia tarvikkeita: Alusmateriaali (kosteussulkumuovi maavaraisin betonin, uuden betonin, tuuletetun alapohjan päälle tai lattialämmityksen päälle asennettaessa) askeläänieriste tarvittaessa, kiiloja, hienohampainen saha, (sähkökäyttöinen pisto- tai pyörösaha), kynä, laminaattileikkuri, vesivaaka, luotilanka, suorakulma sekä joissakin tapauksissa vasara, lyöntikapula ja rauta.

Alusmateriaaliksi suosittelemme Kronotex Basic Plus -alusmateriaalia.

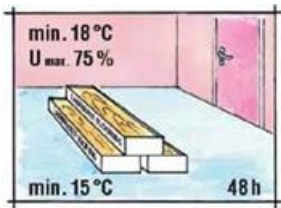
Kronotex Basic Plus -alusmateriaalissa on integroitu kosteussulku ja askeläänieriste.

TÄRKEÄÄ!

Varmista että asennettavan huonetilan aluslattia on kuiva, tasainen, suora ja joustamaton. Tasaisuusvaatimus on +/- 3 mm kahden metrin mitalta kuvitellusta asennustasosta laskettuna. Tarkasta tasaisuus mittalautamenetelmällä tai pitkällä vesivaakalla.

Alustan on ominaisuuksiltaan täytettävä SisäRYL 2013 vaatimukset.

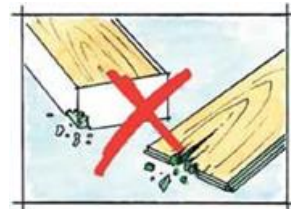
Tarkasta lautojen laatu ja ulkonäkö, suoruus, kiiltoaste ja pinta huolellisesti hyvässä valaistuksessa ennen asennusta. Viallisia jo asennettuja lautoja ei voida korvata. Vain avaamattomat ja ehjät pakkaukset voidaan palauttaa.



Varastoi keskellä huonetta suoralla alustalla.



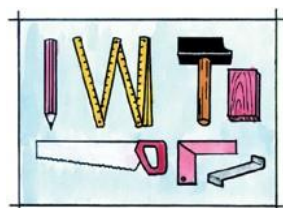
Asenna laudat päävalon suuntaisesti.



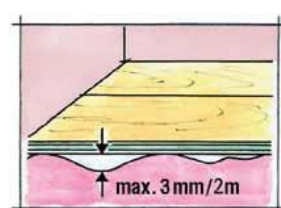
Älä asenna vaurioituneita lautoja.



Ei sovellu kosteisiin tiloihin.

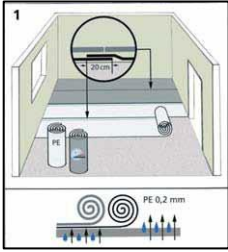


Tarvittavia työkaluja.



Tasoita alustan epätasaisuuudet. Alusmateriaali ei yksin riitä

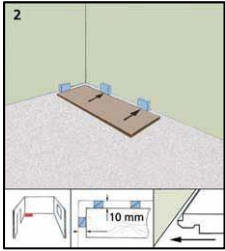
Näin asennat



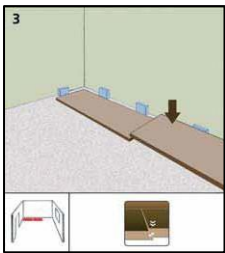
1. Aloita asennus asentamalla alusmateriaalit paikalleen. Alusmateriaali leikataan huolellisesti seinän vierestä.

Käytä aina kosteussulkua maavaraisen tai uuden betonin, kipsin, kiven, tasoitteen tai tuuletetun alapohjan päälle asennettaessa. Kosteussulkuna voi käyttää vanhenemisen kestävästä 0,2 mm:n paksuista polyeteenikalvoa, joka asennetaan väh. 20 cm limittäin.

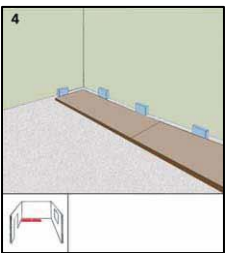
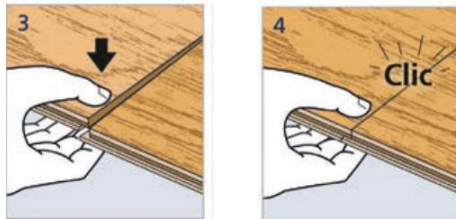
Voit myös käyttää kosteussulkumateriaalin ja solumuovin yhdistelmää. Suosittelemme alusmateriaaliksi Kronotex Basic Plus - tai Airolen FC Combi - alusmateriaalia, jossa on sekä kosteussulku, että kopinavaimennus samassa.



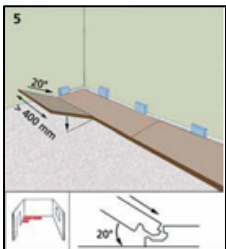
2. Aloita asennus huoneen nurkasta asettamalla laudan urosponniti sekä pitkällä sivulla että päädyssä seinään päin. Varmista kiiloilla riittävä liikuntarako laudan ja seinän väliin - 1,5 mm metriä kohti (kuitenkin n. 8 -10 mm).



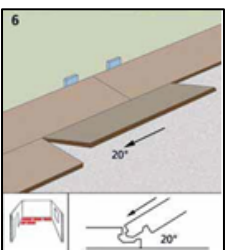
3. Päätyponniti kiinnitetään päältä painamalla. Nosta lautoja hieman ylös aluslattiasta ja paina ponniti kiinni.



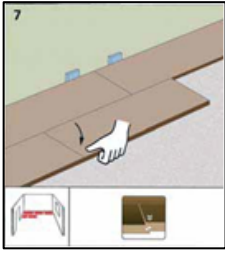
4. Kaikki seuraavat laudat kiinnitetään samalla tavalla. Tarkasta ensimmäisen rivin suoruus. Vain näin varmistetaan seuraavien rivien lautojen yhteensopivuus. Lautarivin viimeisen laudan vähimmäispituus on 40 cm. Lyhennä tarvittaessa rivin ensimmäistä lautaa vastaavasti. Mittaa ennen asennusta huoneen leveys. Viimeisen lautarivin pitää olla vähintään 5 cm levyinen. Muussa tapauksessa kavennetaan ensimmäisenä asennettavaa lautariviä.



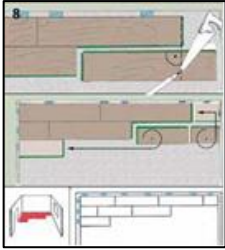
5. Toisen lautarivin asennus aloitetaan joko puolikkaalla laudalla tai edellisen rivin ylijääneellä laudankappaleella (väh. pituus 40 cm). Näin varmistetaan valmiin lattian tukevuus.



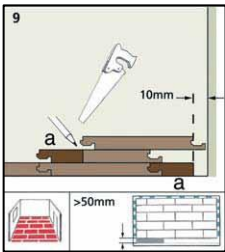
6. Aseta laudan sivu paikalleen ponnittiin mahdollisimman pienessä kulmassa (noin 20-30 astetta). Tarkista, että lauta on hyvin ponnissa ja pääty kiinni edellisessä laudassa. Paina lautaa varovasti alaspäin kunnes lauta on täysin kiinni.



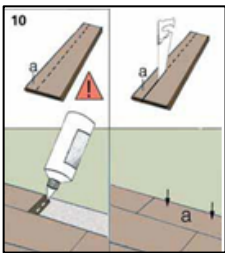
7. Kiinnitä seuraavan laudan pitkä sivu edellä kuvatulla tavalla ja paina laudan päätyponkki kiinni. Asenna kaikki laudat samalla tavalla kunnes koko huone on valmis.



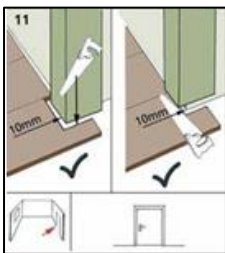
8. Rivin viimeistä lautaa lyhennettäessä käännä lauta 180 astetta (kuviopuoli ylöspäin) jo asennetun lautarivin viereen niin että naarasponkki on naarasponktia vasten. Varaa tarvittava liikuntaväli ja katkaise lauta. Käsisahalla sahattaessa kuviopuoli on ylöspäin rispaantumisen välttämiseksi. Sähköisellä pisto- tai pyörösahalla sahattaessa kuviopuoli pidetään alaspäin.



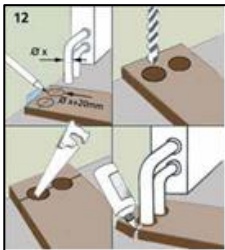
9. Mittaa viimeisen lautarivin leveys. Mittaamista varten aseta lauta tarkalleen toiseksi viimeisen rivin päälle. Tämän jälkeen laita laudan päälle toinen lauta naarasponkki seinään päin ja käytä sitä viivaimena. Huomioi liikuntarako seinän vieressä. Merkitse laudan leveys ja halkaise lauta oikean levyiseksi ja asenna paikalleen.



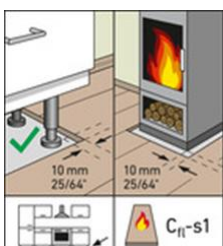
10. Halkaise viimeisen rivin laudat väh.5 cm levyisiksi ja varmista päätysauman pitävyys liimalla.



11. Ovenpieliin tulee jättää riittävän suuret liikuntarao.



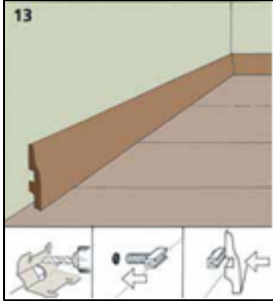
12. Kiinteiden esteiden väliin on jätettävä riittävä liikuntarako. Liikuntarako jätetään seinien viereen, putkien läpivienteihin ja muihin esteisiin 1,5 mm lattiametrille (kuitenkin n. 8 - 10 mm). Huom. Älä täytä rakoa liimattavalla massalla.



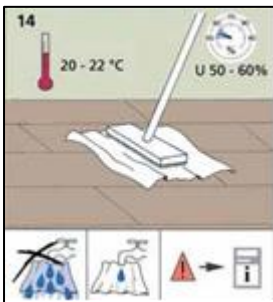
Kiinteitä kalusteita ei saa asentaa laminaatin päälle. Tämä estää lattian luonnollisen elämisen.

Jos yhtenäinen lattiapinta-ala ylittää pituus- tai leveyssuunnassa 8 metriä suosittelemme käytettäväksi liikuntasaumaa. Myös yhtenäiset, epäsymmetriset lattia-alat tulee erottaa liikuntasaumalla.

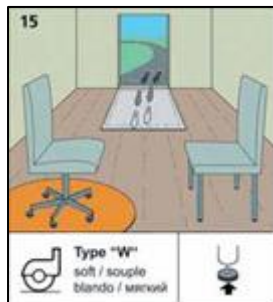
Liikuntasaumaa käytetään myös oviaukoissa, käytävien mutkissa sekä eri huoneiden välillä.



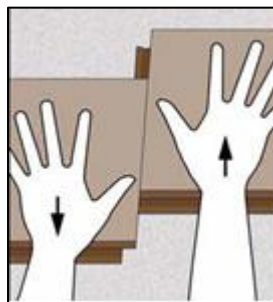
- 13.** Jalkalista kiinnitetään seinään - EI LATTIAAN.
On tärkeää, että lattia pääsee liikkumaan elämisen myötä.



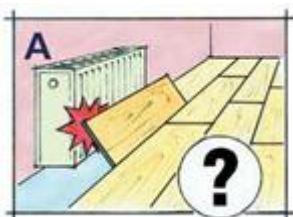
- 14.** Lattian pinta pyyhitään nihkeän kostealla liinalla Älä käytä liikaa vettä!
Poista tahrat puhdistusaineella.



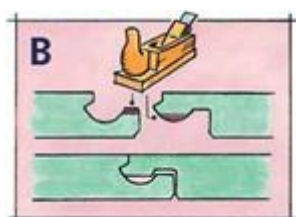
- 15.** Ovimatto estää liian liian kulkeutumista huoneeseen. Suojaa huonekalujen jalat huopanapein ja käytä toimistotuoleissa pehmeitä kumipyöriä, tyyppi W.



- 16.** Lattian laudat puretaan kääntäen koko lautarivi ylös ja päätypontit irrotetaan toisistaan liu'uttaen.



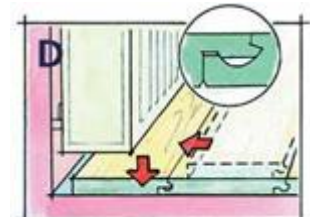
A
Ongelmatilanne: patteri, ovenpieli tai vastaava.



B
Höylää ponttia

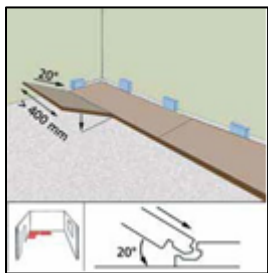


C
Laita liimaa ponttiin

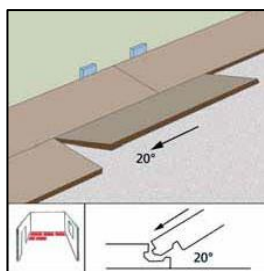


D
Työnnä lauta paikoilleen ja varmista tiiviyys.

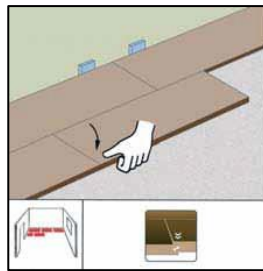
PÄÄLTÄPAINETTAVAN PÄÄTYPONTIN ASENNUS



Aseta pitkä sivu paikoilleen

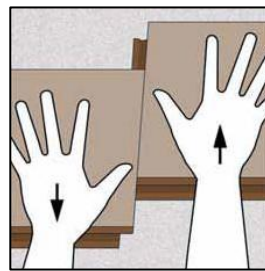


Työnnä lauta 20° kulmassa päätyponttiin asti.



Taivuta alas ja paina päätypontti kiinni.

(Nosta hieman lautaa painaessasi)



Irrotus liu'uttaen.

KARITMA COLLECTION -LAMINAATIT VOIDAAN ASENTAA MYÖS LATTIALÄMMITYKSEN PÄÄLLE

Karitma Collection -laminaattilattiat sopivat hyvin käytettäväksi lattialämmityksen yhteydessä, sillä niissä on vakaa runkorakenne ja laudan pohjan vastavetolaminaatti on mitoitettu pitämään laudat ehdottoman suorina myös lattialämmityksen yhteydessä.

Muista kuitenkin, että Suomen ilmasto asettaa lattian lämmityskautena kovalle rasitukselle, joten noudata ohjeita huolellisesti välttääksesi lattian liiallisen elämisen.

Suosittellemme vesikiertoisien järjestelmän hankintaa. Sähkölämmityksen yhteydessä on käytettävä termostaattiohjausta, joka varmistaa että aluslattian pintalämpötila ei ylitä 27 astetta mistään osasta huonetilaa.

Asennettaessa lattialämmityksen päälle on seurattava tarkasti asennusohjetta. Lämmityskauden aikana on normaalia, että lautojen väleihin voi muodostua rakoja, jotka umpeutuvat lämmityskauden päätyttyä lattian laajetessa. Lattian normaali kosteus eläminen ei oikeuta reklamaation tekemiseen.

Ennen asennustyön aloittamista

Aloita aluslattian lämmitys nostamalla lämpötilaa viisi astetta vuorokaudessa, kunnes saavutat 25 asteen lämpötilan. Pidä lämpö yllä kolme vuorokautta. Nosta sitten lämpötilaa hitaasti viisi astetta vuorokaudessa kunnes lämmitysjärjestelmän maksimi on saavutettu.

Pidä korkein lämpötila päällä neljä vuorokautta. Laske sitten lämpöä 10 astetta vuorokaudessa, kunnes aluslattian lämpötila on 18 astetta. Nyt voit asentaa lattian. Aluslattian pintalämpötila saa asennuksen jälkeisinä kolmena vuorokautena olla enintään 18 astetta.

Kolmen vuorokauden kuluttua asennuksesta voidaan lämpötilaa nostaa enintään viisi astetta vuorokaudessa kunnes 27 astetta on saavutettu. Vältä nopeita lämpötilan vaihteluita myös seuraavien lämmityskausien aikana.

Huolehdi ettei aluslattian lämpötila koskaan ylitä 27 astetta. Ilman suhteellinen kosteus pidetään erityisesti lämmityskautena riittävän korkeana, 30 - 70 % ja huonelämpötila 18 - 24 asteessa. Poikkeavissa olosuhteissa lattia saattaa elää normaalia runsaammin.

TÄRKEÄÄ ASENNUKSESSA

Perussäännöt

- Karitma Collection -laminaattilattia voidaan asentaa aluslattioille jotka ovat kovia, tasaisia ja kuivia. Alustan epätasaisuudet, jotka ylittävät +/-3 mm kahden metrin mitalla on tasoitettava. **Alustan on ominaisuuksiltaan täytettävä SisäRYL 2013 vaatimukset.**
- **Kosteussulkuna käytetään betonialustalla aina vanhenemisen kestävä PE-muovikalvoa ja askeläänien vaimentamiseksi esim. solumuovia tai kosteussulkumateriaalin ja solumuovin yhdistelmää. Kalvo asennetaan reunat limittäen lautojen suuntaisesti. Reunat tiivistetään teippaamalla.**
- Asennuksen aikana aluslattian lämmön pitää olla väh.15 astetta, ilman lämpötilan väh. 18 astetta ja ilman kosteuden 50-70%.
- Laudat pyritään aina asentamaan päävalon suuntaisesti.
- Lautojen päädyt on hyvä vahvistaa liimalla ovien läpivienneissä, portaissa sekä asennettaessa lyhyitä laudan kappaleita

Liikuntaraot

- Koska puu on elävä materiaali ja sekä kutistuu että laajenee ilmankosteuden vaihdellessa, on kaikkien kiinteiden esteiden väliin jätettävä riittävä liikuntarako. Liikuntarako, joka jätetään seinien viereen, putkien läpivienteihin ja muihin esteisiin tulee olla 1,5 mm lattiametrille (8 - 10 mm). Raon koko varmistetaan asennuksen aikaisilla kiiloilla, jotka poistetaan asennuksen jälkeen. Jos lattian pituus ylittää 8 metriä tai leveys 8 metriä on lisäksi käytettävä liikuntasaumaa. Liikuntasaumaa käytetään myös ovissa, käytävien mutkissa sekä eri huoneiden välillä. Jalkalistat kiinnitetään seiniin, ei lattiaan. Lattian vapaata elämistä ei pidä mitenkään estää.

Laminaattia ei asenneta kiinteiden kalusteiden alle (keittiökalusteet, komerot jne.)

Ennen asennusta:

- Tarkista että ovien alle jää lattian asennuksen jälkeen riittävä rako (väh. 1 cm). Lyhennä ovea tarvittaessa.
- Karitma Collection -laminaattilattia voidaan asentaa seuraaville alustoille: vanhat päällysteet, esim. linoleumi ja puu- ja muovilattiat (muovilattioiden pitää olla liimattu alustaan), neulahuopa sekä kuivat keraamiset laatat, betonilattiat (jäännöskosteus enintään 2,0 CM%, tai 80% suhteellista kosteutta) ja mosaiikkibetonilaatat (jäännöskosteus enintään 0,3 CM%) .Lattiaa ei voida asentaa kosteisiin tiloihin eikä pitkänukkaisen kokolattiamattojen päälle.
- Laminaatti on parketista poikkeava materiaali. Laminaatin molemmat puolet ovat höyryä läpäisemättömiä, jonka vuoksi laminaatti vaatii täydellisen kosteussulun. Näin vältetään höyryn mahdollinen kulkeutuminen laminaatin saumoihin ja runkolevyyn.

HUOM ! Valmistaja ei vastaa vaurioista mikäli aluslattian kosteutta ei ole mitattu ja dokumentoitu ennen asennusta.

Lattian purkaminen

- Lattia voidaan tarvittaessa purkaa esimerkiksi korjattaessa vahinkoja tai muutettaessa. Irroita ensin koko rivin sivupontit ja sen jälkeen lautojen päät liuúttamalla.

Hoito ja puhdistus

- Karitma Collection -laminaatti on hygieeninen ja helppohoitoinen lattianpäällyste, joka voidaan

pitää puhtaana pyyhkimällä ja imuroimalla. Tahrat poistetaan nihkeällä liinalla lautojen suuntaisesti pyyhkimällä. Ylimääräinen kosteus kuivataan välittömästi. Vaikeat tahrat pestään normaaleilla puhdistusaineilla, laminaattipesuaineilla tai asetonilla. Älä käytä hoitoaineita, jotka sisältävät kiillokkeita tai öljyä tai vahaa. Käytä likaantumiselle aroissa paikoissa ovimattoja. Suojaa huonekalujen jalat huopanapein ja käytä huonekaluissa ja tuoleissa pehmeitä kumipyöriä (tyyppi W, jotka täyttävät normin DIN 68131 vaatimukset). Huoneilman lämpötilan pitää olla 18 - 24°C, kosteuden 30 - 70%. **Talvella lämmityskauden aikana voidaan tarvita ilmankostutinta.** Lattian pienet kolot voidaan itse korjata korjauskitillä (esim. DecorFill). Isommat vahingot voi korjauttaa asentajalla. Väärien puhdistus- tai hoitomenetelmien aiheuttamia vaurioita ei voida korvata.

Takuu

- Tuotteilla on tuotekohtainen 10 - 30 vuoden takuu kotikäytössä sekä kahden, kolmen tai viiden vuoden takuu julkisessa käytössä. Takuu on voimassa ostopäivästä lukien ja kattaa pinnan kulutuskestävyyden. Pinnan vahingon täytyy olla helposti havaittavissa tai kulutuspinnan kokonaan puhki vähintään yhden neliösenttimetrin alueelta. Lautojen reunojen kulumat eivät kuulu takuun piiriin. Täydelliset takuehdot ovat saatavissa jälleenmyyjiltä.

Tiedustelut: **Karitma Oy**
 Sorvaajankatu 15
 00880 HELSINKI
 puh. 0207 879 690
 info@karitma.fi